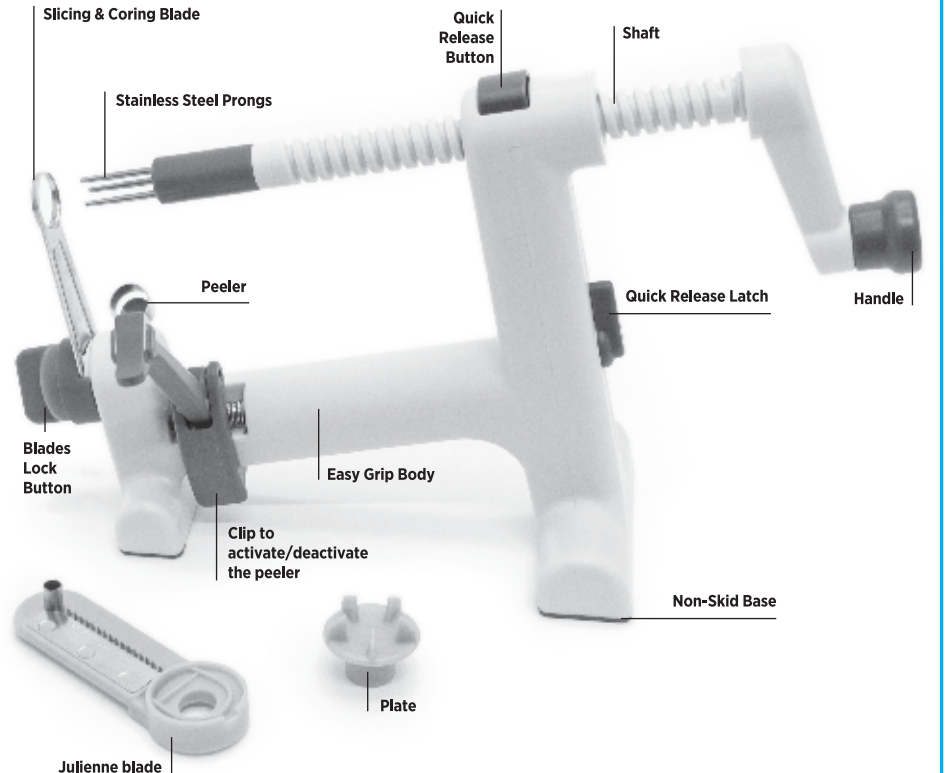


Starfrit

4-IN-1 APPLE MACHINE



INSTRUCTIONS FOR USE



INSTRUCTIONS AND METHODS FOR ASSEMBLING 4-IN-1 APPLE MACHINE

PEELING, SLICING AND CORING

1. Turn the latch up to deactivate the quick release button (image 1).
2. Push on the quick release button and pull back the shaft to the start position (image 2).
3. Install **slicing & coring blade**.
Note : The plastic cartridge covering the blade must be positioned facing the blades lock button. (image 3).
4. Put the apple on the stainless steel prongs.
5. Be sure the apple core is lined up on the center with the corer opening of the blade. (image 4).

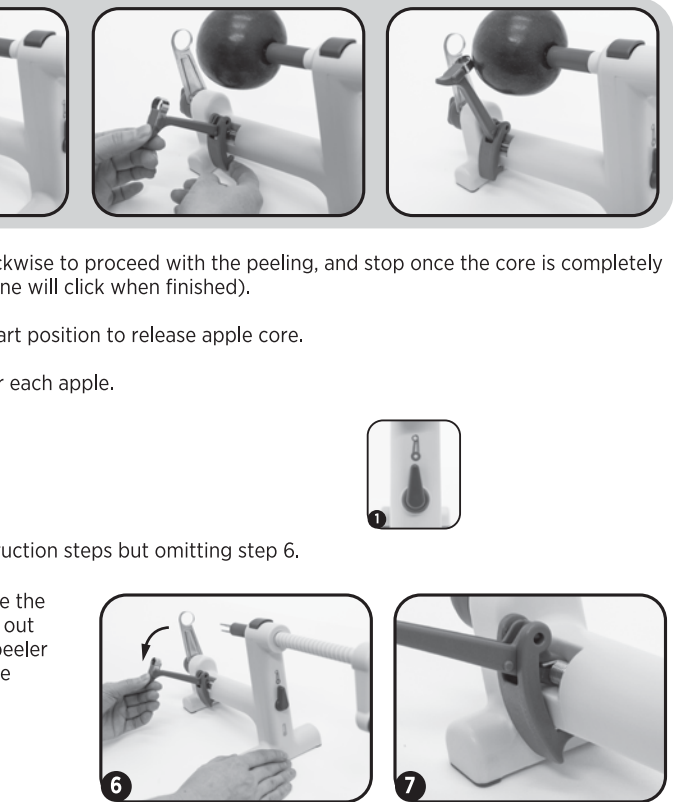


PEELING

1. Remove **slicing & coring blade**.
2. Put the apple on the stainless steel prongs and make sure the peeler is activated (refer to step 6 in the coring instructions).
3. Turn handle clockwise until apple is completely peel.
4. Pull the peeler back and remove the apple from the stainless steel prongs.
5. Activate the peeler by pulling it outwards, and pull the peeler clip from the body of the appliance. The peeler should rest firmly against the apple (image 5).
6. Turn the handle clockwise to proceed with the peeling, and stop once the core is completely removed (the machine will click when finished).
7. Pull shaft back to start position to release apple core.
8. Repeat steps 4-8 for each apple.

SLICING

1. Repeat general instruction steps but omitting step 6.
2. NOTE : To deactivate the peeler, simply pull it out until the peeler clip is fixed under the appliance (image 7).

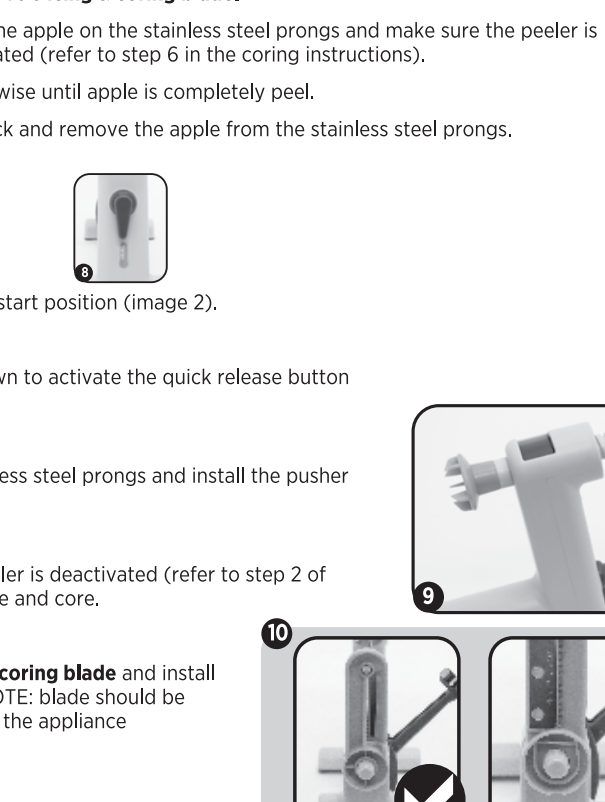


PEELING

1. Remove **slicing & coring blade**.
2. Put the apple on the stainless steel prongs and make sure the peeler is activated (refer to step 6 in the coring instructions).
3. Turn handle clockwise until apple is completely peel.
4. Pull the peeler back and remove the apple from the stainless steel prongs.

SPIRALIZING

1. Place the shaft in start position (image 2).
2. Turn the latch down to activate the quick release button (image 8).
3. Remove the stainless steel prongs and install the pusher plate (image 9).
4. Make sure the peeler is deactivated (refer to step 2 of instructions to slice and core).
5. Remove **slicing & coring blade** and install **julienne blade**. NOTE: blade should be positioned to face the appliance (image 10).



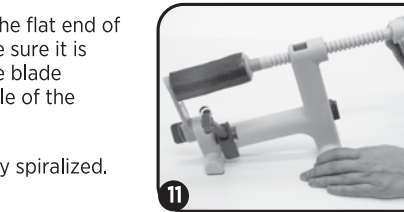
MAINTENANCE

- Clean all parts before first use.
- All pieces are removable and dishwasher safe.

WARNING

WARNING! EXTRA SHARP BLADES, PEELER AND PRONGS

- Be careful when removing apple cores.
- Keep fingers away from blades, peeler and prongs when using.
- Hold blades by their plastic cartridge during all manipulations.
- Do not cut any food that cannot be held by the prongs or the pusher plate.
- Always place on a clean and dry surface to prevent the appliance from moving during use.



! WARNING SHARP BLADES
Be careful when using and washing
this item to avoid injury.

www.Starfrit.com

 www.facebook.com/starfrit

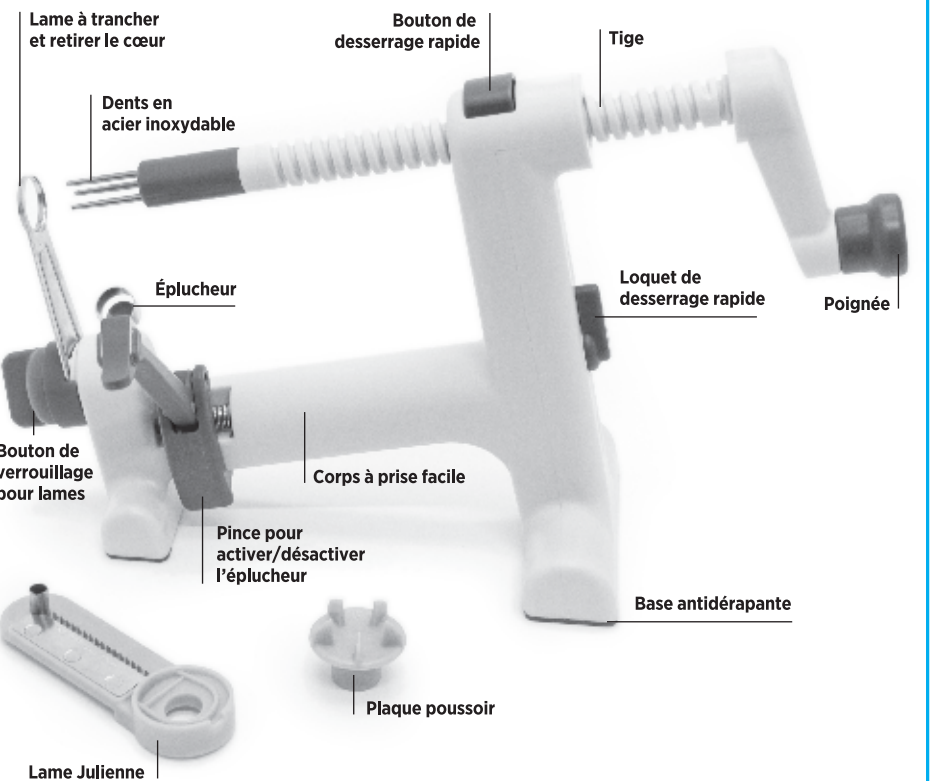
SUBSCRIBE TO THE NEWSLETTER TO LEARN MORE ABOUT OUR PROMOTIONS!

Starfrit

COUPE-POMMES 4 EN 1



MODE D'EMPLOI



INSTRUCTIONS ET MÉTHODES D'ASSEMBLAGE DU COUPE-POMME 4 EN 1

POUR ÉPLUCHER, TRANCHER ET RETIRER LE CŒUR

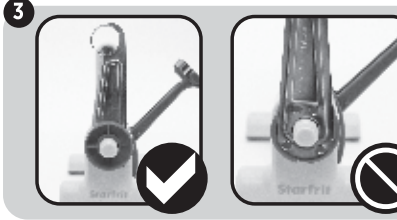
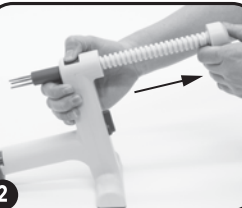
1. Positionner le loquet vers le haut pour désactiver le bouton de desserrage rapide (image 1).
2. Appuyer sur le bouton de desserrage rapide et tirer la tige vers l'arrière en position de départ (image 2).

3. Installer la **lame pour trancher et retirer le cœur**.

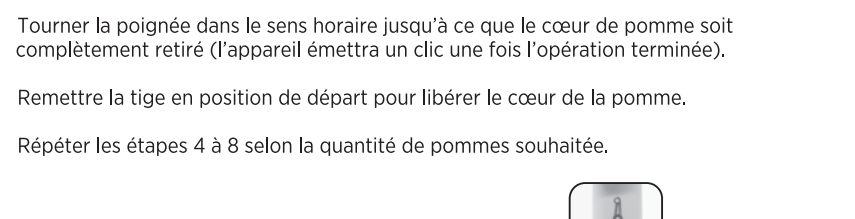
Note : La cartouche de plastique recouvrant la lame doit être positionnée face au bouton de verrouillage pour lames (image 3).

4. Fixer la pomme sur les dents en acier inoxydable.

5. S'assurer que le centre de la pomme soit aligné vis-à-vis l'ouverture de la lame servant à retirer le cœur (image 4).

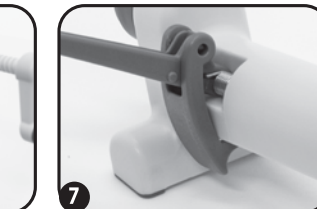
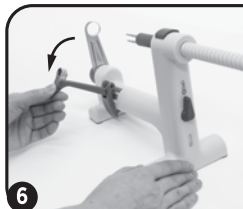


6. Activer l'éplucheur en le tirant vers l'extérieur, de sorte que la pince se libère du corps de l'appareil. L'éplucheur doit venir s'appuyer sur la pomme (image 5).



POUR TRANCHER ET RETIRER LE CŒUR

1. Répéter les étapes d'instructions générales en omettant l'étape 6.
2. NOTE : Pour désactiver l'éplucheur, il suffit de le tirer vers l'extérieur (image 6) jusqu'à ce que la pince s'agrippe en-dessous de l'appareil (image 7).

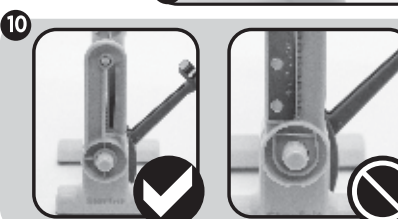


POUR ÉPLUCHER

1. Retirer la **lame pour trancher et retirer le cœur**.
2. Fixer la pomme sur les dents en acier inoxydable et s'assurer que l'éplucheur est activé (se référer à l'étape 6 des instructions pour éplucher, trancher et retirer le cœur).
3. Tourner la poignée dans le sens horaire jusqu'à ce que la pomme soit complètement épluchée.
4. Tirer l'éplucheur vers l'extérieur et retirer le cœur de la pomme des dents en acier inoxydable.

POUR SPIRALISER

1. Placer la tige en position de départ (image 2).
2. Positionner le loquet vers le bas pour activer le bouton de desserrage rapide (image 8).
3. Retirer les dents en acier inoxydable et installer la plaque poussoir à aliments (image 9).
4. S'assurer que l'éplucheur soit désactivé (se référer à l'étape 2 des instructions pour trancher et retirer le cœur).
5. Retirer la **lame à trancher et retirer le cœur** et installer la **lame julienne**. Note : la lame doit être positionnée pour faire face à l'appareil (image 10).



6. Couper le bout de l'aliment et insérer le côté plat sur la plaque poussoir. Pousser fermement la tige vers la lame afin que l'aliment reste bien en place. Toujours placer l'aliment au centre de la plaque poussoir de sorte qu'il soit centré avec la lame pendant la coupe (image 11).
7. Tourner la poignée dans le sens horaire jusqu'à ce que l'aliment soit spiralisé complètement.



ENTRETIEN

- Il est recommandé de nettoyer toutes les pièces avant la première utilisation.
- Toutes les pièces se détachent et vont au lave-vaisselle.

MISE EN GARDE

ATTENTION ! LAMES ET DENTS TRÈS TRANCHANTES

- Manipuler avec soin en retirant le cœur des pommes.
- Garder les doigts éloignés des lames, de l'éplucheur et des dents lors de l'utilisation.
- Tenir les lames par leur cartouche de plastique lors de toutes manipulations.
- Ne couper aucun aliment qui ne peut être maintenu par les dents et le poussoir.
- Toujours placer sur une surface propre et sèche évitant que l'appareil se déplace durant l'utilisation.

ATTENTION LAMES TRANCHANTES
Utiliser avec soin lors de l'utilisation
et du nettoyage afin d'éviter les blessures.

www.Starfrit.com

 www.facebook.com/starfrit

INSCRIVEZ-VOUS À L'INFOLETTRE POUR CONNAÎTRE NOS PROMOTIONS !